

壹、單一選擇題

說明：第1至50題為單一選擇題，每題選出一個最適當的選項，標示在答案卡之「選擇題答案區」。每題答對得2分，答錯不倒扣。

- 在學習冰河地形的過程中，了解蛇丘、鼓丘、外洗扇等小地形的分布，有助於釐清下列那一項問題？
(A)冰河冰的厚度 (B)冰河的壽命 (C)冰河冰的密度
(D)冰河消融的方向 (E)冰河移動的速度
- 民國88年九二一集集大地震時，橫跨大甲溪的石岡壩體左右兩側發生約達7公尺的垂直相對位移，使壩體嚴重損毀、水壩潰決。造成壩體嚴重損毀的主要因素是：
(A)土壤液化 (B)岩層變位 (C)河床採砂
(D)侵蝕基準下移 (E)壩基被河水沖刷
- 近年來科學家研發太陽能電池，將太陽能轉為電能。不過，太陽能電池需要夠長的日照，才能持續發電，達到實用的目的。若祇單純考量年平均日照時數，下列何地比較適合開發太陽能發電？
(A)蘭陽平原 (B)台北盆地 (C)桃園台地 (D)埔里盆地 (E)澎湖群島
- 一般而言，台灣對外貿易依存度頗高。下列那一項民國86年的貿易資料，最足以支持此一論點？
(A)貿易出超達76.6億美元 (B)貿易總額達2365.1億美元
(C)貿易總額佔國民生產毛額的82.6% (D)工業產品出口額，佔總出口額的97.9%
(E)從日本的進口額，佔總進口額的25.4%
- 長久以來，人民在洞庭湖一帶圍湖造田，實在是因為此處的河川有「不圍也生洲」的特性，請問造成此種河川水文特性的主要原因為何？
(A)河水滲漏增加 (B)人工填土造田 (C)侵蝕基準下移
(D)河流流幅變寬 (E)河床坡度增加
- 「青康藏地區的居民，多採農牧並重的經營。農作物以玉米、小麥、青稞為主，畜牧則有山牧季移和放牧二種形式。」該地區農業活動的特色，最直接反映的地理意義是什麼？
(A)宗教信仰單純 (B)地勢高低懸殊 (C)民族種類繁多
(D)土壤肥瘠兩極 (E)農業政策影響
- 獨立國協全境有五大工業區，即甲—頓巴次工業區、乙—莫斯科工業區、丙—烏拉山工業區、丁—庫斯巴次工業區、戊—貝加爾湖工業區，其分布如圖1所示。請問那些工業區在俄羅斯境內？
(A)甲乙丙丁 (B)乙丙丁戊
(C)甲丙丁戊 (D)甲乙丁戊
(E)甲乙丙戊

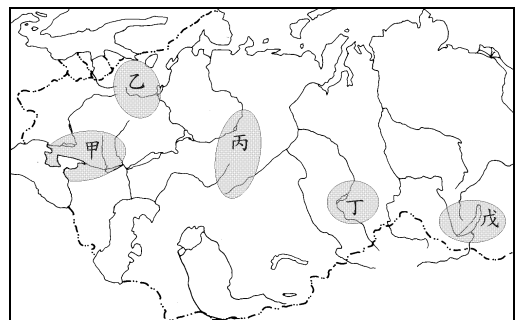


圖 1

8. 西歐的自然環境適合各種產業發展，唯獨對農業活動略有限制。就穀類作物而言，西歐發展農業最不利的自然條件是什麼？
(A)熱量不足 (B)降水過多 (C)西風強勁
(D)排水不良 (E)土壤貧瘠
9. 十九世紀中葉以前，世界各地的農業活動主要依賴人力與獸力種地收成，直到1889年第一具曳引機於甲地問世後，履帶式或輪子式的農耕工具才開始普及。以甲地的發展為例，1907年僅有六百多輛曳引機，到了1950年則多達三百四十萬輛。請問甲地最可能出現在下列那一地區？
(A)北美大平原 (B)阿根廷彭巴草原 (C)中國松遼平原
(D)東歐平原 (E)澳洲西部低地
10. 中國大陸預計未來一、二十年內，在其西南邊境各河川建設一系列的水壩，完成後可能影響鄰國的水源。下列河川中，那一條河流的水源不會受到這些計畫的影響？
(A)湄公河 (B)昭披耶河 (C)薩爾溫江 (D)伊洛瓦底江 (E)布拉馬普特拉河
11. 「加拿大中部湖泊大平原和東部拉布拉多高原的地層，均為古老的結晶岩塊。」加拿大的那一項地理特性，和引文中所述的地質背景關係最密切？
(A)海岸曲折多港灣 (B)河川多成放射狀分布
(C)地表曾遭大陸冰河侵蝕 (D)金屬礦物資源蘊藏豐富
(E)農業多採大規模機械耕作
12. 圖2為某地區森林之樹種分布調查結果示意圖，各種符號代表不同的樹種。請問該地區最可能位於下列那一個國家？
(A)日本 (B)巴西 (C)芬蘭 (D)加拿大 (E)羅馬尼亞

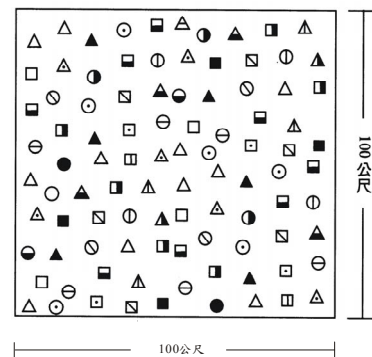


圖 2

13. 象棋是家喻戶曉的遊戲。先秦時期，象棋是以象牙製成，黑白各六，以後逐漸演變。現在通行的象棋「車、馬、炮」，是指井陘車、戰馬及襄陽炮。根據歷史知識判斷，這樣的演變，最早應在何時完成？
(A)漢代 (B)唐代 (C)宋代 (D)明代
14. 某生暑假參觀某地的古蹟，導遊說此地曾經是太平天國的王府，後來改建為兩江總督衙門。這處古蹟應當座落於何處？
(A)上海 (B)南京 (C)廣州 (D)揚州
15. 在先秦的九流十家中，那一種思想在結束戰國時代、開創統一帝國的過程中，發揮了最大的作用？
(A)儒家 (B)道家 (C)墨家 (D)法家

16. 一群群的中、小學生，起先在政府的號召下，把他們的老師、校長抓起來審判；然後坐著免費火車到全國各地去串連；最後卻被政府送到農村去勞動。這種現象發生的背景為何？
- (A)法國大革命 (B)俄國的十月革命
(C)中國的五四運動 (D)中國的文化大革命

17. 表1是某地在1921年及1931年對居民祖籍的調查。根據你的歷史知識，這應當是哪一個地方？

- (A)新加坡
(B)香港
(C)台灣
(D)澳門

表 1 某地華人人口的祖籍分布

籍貫	1921		1931	
	人口數	比例(%)	人口數	比例(%)
廣東	747,680	63.81	1,041,271	61.09
廣西	998	0.09	46,095	2.70
福建	398,566	34.01	586,061	34.38

18. 根據史書記載，南北朝初期，某族的居地是：「東接中國，西通西域，長數千里，各有酋帥，部落分地，不相統攝。」這應當是指那一族？
- (A)匈奴 (B)羯 (C)羌 (D)鮮卑
19. 一位知識分子給朋友寫信說：「光復之事，不可一日緩，而男子死於謀光復者，自唐才常以後，若沈蕙、史堅如、吳樾諸君子，不乏其人。而女子則無聞焉，亦吾女界之羞也。」此處的「光復」是指：
- (A)太平天國起事 (B)推翻滿清 (C)打倒軍閥 (D)台灣抗日
20. 詩人寫了一首〈詠牡丹詩〉，其中有一句：「奪朱非正色、異種也稱王。」他因此遭到誅戮。當時知識分子的處世態度也變成「從不以字跡與人交往，偶有無用稿紙，亦必焚毀」。這種情況應是發生在那一個時期？
- (A)明朝中期 (B)清朝初期 (C)清朝末期 (D)日據時期
21. 自秦至清，歷代建都地點的變遷反映出歷史發展的趨勢。下列四種敘述中，何者最為適當？
- (A)歷史重心從西向東移動 (B)歷史重心從北向南移動
(C)歷代外患從西北轉為西南 (D)歷代外患從東北轉為西北
22. 歷史上有些時期，國家制度發生重大變化，可以稱為「大變局」。下列四個有關歷史發展的敘述中，那些可稱為國家制度發生重大變化的「大變局」？
- 甲、商周之際，王國變為封建 乙、周秦之際，封建變為郡縣
丙、三國時代，統一變成分裂 丁、清末民初，專制變為共和
- (A)甲丁 (B)乙丁 (C)甲丙 (D)乙丙
23. 有一個時期，統治者下令組成「振興會」，奉行五大綱領，包括：貫徹皇國精神，推展教育教化，改善並振興產業，融合民族，打破陋習。希望能夠加強國民意識，以「翼扶皇運」。這應該是那一個時期的作為？
- (A)太平軍建國時 (B)清末自強運動時期
(C)對日抗戰初期 (D)太平洋戰爭爆發後

24. 史書上說：北周府兵先是從關隴地方上有財勢的人戶中招募，再從均田制下的農民中招募，於是出現「夏(漢)人半為兵」的局面。請問北周府兵的招募從「關隴豪右」轉變到「均田農民」的主要因素是什麼？

- (A)擴大兵源，增強戰力
(B)豪右子弟，貪生畏死
(C)農民樸質，便於操控
(D)漢人執政，不信胡族

25. 表2是清康熙時期的一個財政統計。請問這個表應當如何理解？

- (A)當時處於內憂外患，軍費不斷增加
(B)當時對外貿易興盛，貿易總額增加
(C)當時國家安定繁榮，庫存盈餘增加
(D)當時由於外貿發達，關稅收入增加

表 2

單位：兩／白銀

康熙十年(西元1671年)	2,488,492
康熙十一年	18,096,850
康熙十二年	21,358,006
康熙二十六年	28,964,499
康熙三十年	31,849,719
康熙三十三年	41,007,790

26. 魏晉時期，吳郡、會稽等東南數郡(今寧波)的商業已經相當發達。唐初編修的《隋書·地理志》說該地：「川澤沃衍，有海陸之饒，珍異所聚，故商賈並湊(聚集)，其人君子尚禮，故風俗澄清。」南宋王象之編撰《輿地紀勝》時，將《隋書·地理志》這段文字寫成「川澤沃衍，風俗澄清，海陸珍異所聚，蕃漢商賈並湊。」請比較這兩段文字，然後選出妥當的解釋。

- (A)王象之的文章將《隋書·地理志》的記載加以整理，很能保持原文的含義，讀者不會發生誤會
(B)王象之的文字，雖說是引用《隋書·地理志》，但並非摘錄，內容亦不同，兩者沒有關係
(C)王象之用較為簡要的文字，把隋代該地國際貿易港的景象，生動的描寫出來
(D)王象之把自己時代的情況，依附在隋代記載上，認為該地在隋代就有國際貿易，並不正確

27. 《漢書·地理志》對各地的風俗有不少描述。這裡摘取三段與關中、巴蜀及魯地有關的記載，改成白話如下：

甲：「此地離聖人之時已經久遠，人口不少，廣種桑麻，並沒有山林川澤。人民節儉愛錢，喜歡從事商業。好批評別人，並不老實，講究表面形式。但好學之心，勝過其他地區。」

乙：「這裡五方雜處，風俗不純。世家講究禮節，富人經商賺錢，豪傑之士好打抱不平，有時也狼狽為奸。」

丙：「文翁作太守之時，教人們讀書學律，人們不能遵守良風美俗，反而巴結權勢；司馬相如以文學美妙享有盛名，人人都想效法。」

這三段文字應如何配對？

- (A)甲—魯地、乙—關中、丙—巴蜀
(B)甲—魯地、乙—巴蜀、丙—關中
(C)甲—關中、乙—魯地、丙—巴蜀
(D)甲—關中、乙—巴蜀、丙—魯地

28. 下列有關 16 世紀歐洲歷史的敘述，何者對 16 世紀的中國有直接影響？
- (A) 西班牙人在中美洲大量開採白銀，使白銀通行各地
 - (B) 英國積極生產各種布料及羊毛，運往其他國家銷售
 - (C) 紐倫堡商人利用匈牙利的銅礦製成貨幣，銷往各地
 - (D) 米蘭的銀行家靈活運用金錢，影響其他國家的政策
29. 唐末詩人韋莊有一首名為〈金陵圖〉的詩：「江雨霏霏江草齊，六朝如夢鳥空啼，無情最是台城柳，依舊煙籠十里堤。」詩人所述的「六朝」，應該是一種怎樣的氣氛？
- (A) 宏偉的帝國，壯麗的宮殿，街道上市場裡各國使節與商人熙來攘往，整個都城熱鬧非凡
 - (B) 世家大族的子弟們，言談妙美，崇佛信道，香車駿馬，錦衣玉食，身居高位卻不理政事
 - (C) 粗獷慍悍的騎士們，奔馳在浩瀚無際的大草原上，每遇天災或貿易不順利，就南下牧馬
 - (D) 城市裡工商業相當發達，成為四周物產集散中心。市民看戲劇，聽說書，娛樂生活豐富
30. 西元 1910 年左右，陝西臨潼地方的農民挖井取水，不數日，井水竟然枯竭。農民查看究竟時，發現井壁有一個真人大小的「怪物」，認為就是此物作祟，以致水源枯竭。於是把它吊出井外，曝曬數日後打碎。這段敘述應如何理解最為適當？
- (A) 中國社會一直流傳許多鬼怪故事，到 20 世紀初仍相當盛行，尤其是在華北一帶。這是其中的一例
 - (B) 此故事反映 20 世紀初華北地區大旱，農民必須打井取水，但因技術落後，只有怪罪於「怪物」
 - (C) 當時的農民已經發現了「秦俑」，但不知其來歷，又未探索其究竟，更不了解它的價值
 - (D) 舉世矚目的「秦俑」在此時已正式發現，並公諸於世，開啓了 20 世紀最重要考古發現的序幕
31. 一位女士回憶某一事件說：「當時全家被困在政治孤島之中，物資極度缺乏，連牛奶、衛生紙及冬天取暖用的煤，都是美軍利用飛機，搭起空中橋樑運送進來。這種生活大概持續了一年，直到蘇聯軍隊解除封鎖，情況才得以改善。」這位女士所說的事件是：
- (A) 布拉格之春
 - (B) 柏林危機
 - (C) 韓戰
 - (D) 越戰

32. 西元1927年7月16日，上海《字林西報》有一幅漫畫(圖3)，諷刺某方勢力的大手緊緊抓住上海、壓榨上海：對煙草課以百分之五十的稅、對煤炭課以百分之十的稅、奢侈品課以百分之二點五的稅、出口課以百分之二點五的稅等等。這幅漫畫的主題應該為何？

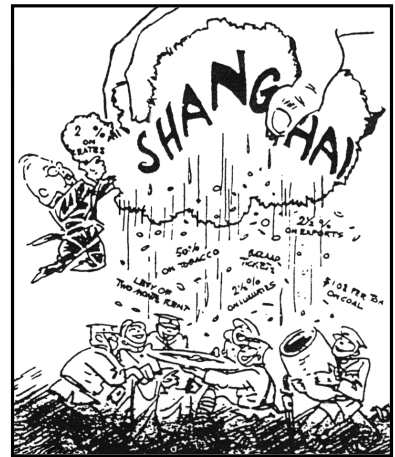


圖 3

33. 有一本清代史書蒐集了一些資料。這些資料依序排列如下：
「自洪武至弘治年間，朝廷風氣淳實，提出的建言大都很公正，較少偏激。」
「萬曆中，張居正攬權，官員不敢提出批評；萬曆末，皇帝怠於政事，朝廷大臣言論激烈，形成朋黨，相互攻訐。」
「末年宦官當權，某些言官與宦官勾結，風氣敗壞，以致滅亡。」
綜合這些資料的敘述，應給予怎樣的標題最恰當？
(A)明代朝廷言論風氣前後不同 (B)明代士大夫對國家政事的關懷與表現
(C)明代廷官員對宦官亂政的激烈抗爭 (D)明代士大夫對於權臣與宦官的批判
34. 有一份由外國大使館轉給政府的陳情書說：「台灣此次民變，純為反對貪污官僚，要求政治改革，並無其他作用，請萬勿派兵來台，以免再激民心，並懇迅速派大員蒞台調處，則國家幸甚。」這封陳情書的時機為何？
(A)甲午戰爭 (B)五四運動 (C)日本戰敗投降 (D)二二八事變
35. 西元1950年，韓戰爆發。台灣一位歷史學者說：「韓戰是國民黨的西安事變。」他的意思是：「西安事變救了共產黨，而韓戰則救了當時撤退到台灣的國民黨政府。」我們應當如何理解這種說法？
(A)韓戰使得中共與蘇聯的關係破裂，爆發了武裝衝突，無暇再顧及台灣
(B)韓戰促使美國派遣艦隊協防台灣，使得台灣的局面穩定下來
(C)韓戰促使英國對台灣提供經濟援助，使得台灣不再風雨飄搖，轉趨繁榮
(D)韓戰使中共內部發生歧見，造成內鬥，因而沒有餘力對付台灣
36. 一位現代作家的傳記中寫到：「祖父那個時代，發生大動亂，阿拉伯人被驅逐，歐洲人大舉入侵。」「小時候，家裡的僕人經常帶我到老城區那些羅馬人遺留下來的廢墟中玩耍。」又說：「現在輪到歐洲人捲舖蓋走路，統治者來來去去，老百姓依舊過他們的日子。」
根據你的歷史知識，這位作者提到的「家」，可能是在：
(A)埃及 (B)剛果 (C)印度 (D)伊朗

37. 有一個女孩子，她的許多同胞因為種族的問題被處死，不得不與家人偷偷居住在一個小閣樓裏，依靠同情他們的房東代為張羅食物，才能苟延殘喘。雖然撐過幾年，但終究沒能逃過被殺害的命運。這個故事是發生在甚麼時空？
- (A)1930年左右的俄國 (B)1940年左右的荷蘭
(C)1970年左右的智利 (D)1980年左右的伊朗

38. 圖4是一幅漫畫，描繪西方人眼中1960年代的世局。根據歷史知識，這幅漫畫冠上怎樣的標題最恰當？
- (A)阿拉伯與以色列爭執，使德國陷於兩難
(B)石油危機爆發，西方工業發展受到重挫
(C)美國利用以阿衝突時機，謀取自身利益
(D)阿拉伯與以色列合作，來聯手對抗英國

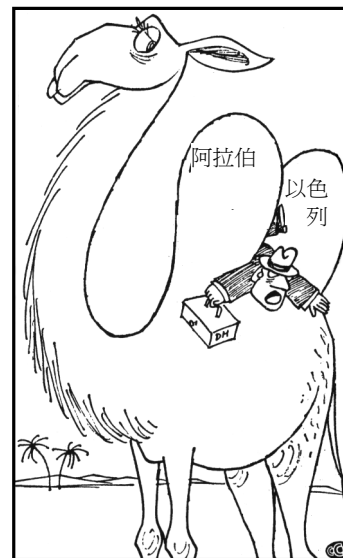


圖 4

39. 一本書提到這樣的情節：「十九世紀末，一位西藏喇嘛在錫金大吉嶺的街頭行走，迎面走來了一位英國婦女，由一位英國青年護送。按照西藏的倫理，婦女應該讓路給男人，尤其是喇嘛。所以這位西藏喇嘛沒有讓開，倒反而把英國婦女擠下了大路。結果被那位路見不平的英國青年揪住了脖子，當眾羞辱。」我們應當怎樣解釋這樣的情況？
- (A)西藏人未受過現代文明的洗禮，是野蠻的
(B)英國文明顯然優於西藏文明
(C)任何一個文明人都應該讓路給婦女，否則就是野蠻的
(D)英國人不理解西藏文明，西藏人也不理解英國文明
40. 兩位政治領袖討論戰爭可能的演變：
- 甲說：「不合作的方式用在印度也許是對的，但我只希望你能動員印度國民參戰，一起打敗日本、德國。在戰後的和會上，我可以提出讓印度出席，共同為爭取印度的獨立自由而努力。」
- 乙說：「我對中國在抗戰中的犧牲非常同情，貴國既然是英美的同盟，請問為什麼這次戰爭中最重要決策機構(盟國參謀總長聯席會議)至今沒有貴國代表參加？戰時尚且如此，戰後我們將處於何種地位，可想而知。」
- 請問甲、乙分別為誰？
- (A)甲—羅斯福 乙—邱吉爾 (B)甲—甘地 乙—邱吉爾
(C)甲—蔣中正 乙—甘地 (D)甲—蔣中正 乙—羅斯福

41. 西方史家曾經稱文藝復興之前的「中古時代」為「黑暗時代」。幾位同學針對這個概念提出看法，請你指出最恰當的說法：
- (A)東羅馬帝國的史家認為「蠻族」入侵歐洲後，世界文化淪喪，所以有「黑暗時代」的說法
 - (B)「蠻族」進入西歐地區，仍保存羅馬帝國文化，「黑暗」是因「蠻族」皮膚黝黑，才有這種說法
 - (C)「蠻族」就是現代歐洲人的祖先，一點也不黑，只是當時人認為自己處於落後狀態，自稱為「黑暗」
 - (D)16世紀的史家自認為所處的時代進步到一個光明境界，才稱以前為「黑暗時代」。這種說法並不客觀
42. 學習歷史應該對「歷史事實」與「歷史解釋」有所分辨。以下兩段文字，選自高中歷史課本第二冊：
- 甲：「清代以異族入主中原，滿、漢間有種族歧視，並不平等。政治上，朝廷官員雖是滿、漢並置，但首長非滿人莫屬；地方督撫，也大多為滿人。在一般社會上，他們單獨成區居住，不受州縣衙門的約束，不事工、商生產，不與漢人通婚(清末始廢)。」
- 乙：「清初士大夫在高壓與懷柔雙重政策下，逐漸流於麻木消沈。中葉以後，明代遺臣堅貞的風範大失。加上學風轉入餽訂考證之學，以天下為己任之精神喪失益甚，士大夫為之腐化，吏治也跟著敗壞，清朝國勢從此衰落。」
- 請問這兩段文字表述的性質相同嗎？
- (A)相同，兩段都屬於歷史事實的敘述
 - (B)相同，兩段都屬於歷史解釋的敘述
 - (C)不相同，甲偏於歷史事實，乙偏於歷史解釋
 - (D)不相同，甲偏於歷史解釋，乙偏於歷史事實
43. 亨利·佐治 (Henry George) 的主張影響中山先生對下列那個問題的思考？
- (A)五口通商後都市地價急遽上漲
 - (B)因鉅額賠款而對佃農加稅
 - (C)關稅協定阻礙中國民族工業的成長
 - (D)領事裁判權破壞中國司法權獨立
44. 那一個國家曾是歷史上亡國的民族，卻因共同的宗教而終能復興建國？
- (A)1870年的義大利
 - (B)1871年的德意志
 - (C)1947年的印度
 - (D)1948年的以色列
45. 中山先生認為中國人民族觀念薄弱的主因，在於中國人的什麼觀念太深？
- (A)個人
 - (B)會黨
 - (C)宗族
 - (D)地域
46. 西方近代的民權思想，經過長時間的發展。下列那一個國家人民的權利最先獲得保障？
- (A)獨立戰爭後的美國
 - (B)光榮革命後的英國
 - (C)大革命後的法國
 - (D)社會主義革命後的俄國
47. 實行民主立憲的國家，當民意代表引用新聞媒體的報導質詢官員的私德時，政府官員選擇與媒體對簿公堂，而不對民意代表興訟的原因何在？
- (A)媒體負有隱惡揚善的社會責任
 - (B)司法會與行政一體而懲處媒體
 - (C)民意代表依法享有言論免責權
 - (D)民意機關會報復官員拒審預算

48. 依據三權分立的原則，中央政府的行政機關應如何行政？
(A)依執政黨的黨綱行政 (B)依民意調查的結果行政
(C)依執政黨黨魁的意志行政 (D)依立法院通過的法律行政
49. 依民國89年第六次修憲增修條文，國民大會代表應由何種方式產生？
(A)職業團體推選 (B)委託總統遴選 (C)比例代表選舉 (D)區域代表普選
50. 政黨輪替後，許多部會首長易人。我國法律對於卸任部會首長有何規範？
(A)不得立即擔任新政府部長 (B)不得立即轉任大學教職
(C)不得立即擔任政黨專任職務 (D)不得立即轉任原主管業務之民間營利事業的職務

貳、多重選擇題

說明：第51至60題，每題的五個選項各自獨立，其中至少有一個是正確的。選出正確選項，標示在答案卡之「選擇題答案區」。每題答對得2分，答錯不倒扣，未答者不給分。只錯一個可得1分，錯兩個或兩個以上不給分。

51. 仔細閱讀下列關於同一個教案的三段文字，選出較為妥當的選項
資料一：教士馬雅各竟然用藥迷惑婦女，違反教人為善的宗旨。……地方官的確應該保護安分無過的外國人士，但這位教士收買壞人，為非作歹，不在保護之列。
資料二：官員允許百姓散播詆毀基督教的言論，使得整個台灣南部都充滿這種成見，因而群情激動，搗毀教堂。
資料三：請中國儘速指示總督，簡派能事大員，前往台灣府，會同我方領事，將此事查辦清結，以敦睦邦交。
(A)資料一是台灣地方官的說法，資料二是傳教士的說法，資料三是清廷的說法
(B)資料一是台灣地方官的說法，資料二是傳教士的說法，資料三是外國政府的說法
(C)由資料三的說法可以看出此事件應當發生在1840年以前，由於雙方並沒有條約關係，外國只能請求中國朝廷出面保護傳教士
(D)資料三中，外國要求中國朝廷出面干涉，顯示當時中國已與外國訂立條約，有保護教士之義務，時間應該是在1860年以後
(E)此一教案由總督派員到台灣府處理，說明這件事情應該是發生在台灣尚未建省以前
52. 下列幾段資料在討論日據時期台灣的學校教育。請仔細閱讀，然後選出適當的選項。
資料一：甲生成績優異，即將自學校畢業，父親說：「你可以進入第二中學就讀。」他聽後嚇一跳，問父親：「為什麼不是進入第一中學？」
資料二：某乙回憶他的童年時說：「公學校沒有日本學生，老師對我們一視同仁。進入二中之後，同學大部分是台灣人，但也有少部分日本人，他們的成績真的很差，差到無法進入一中，只好到二中。如果他們是台灣人，絕不可能入學。」
(A)資料一與資料二相證，可以判斷甲生因是台灣籍，所以無法進入一中就讀
(B)資料一可說明成績很差的日本學生，至少可以進入二中就讀
(C)資料二說明乙生是台灣學生，所以在通過升學測驗後，進入二中就讀
(D)資料二足以說明，日本學生小學畢業後，如有意願，都可升學
(E)兩段資料可以說明日據時期台灣人與日本人不平等的升學現象

53. 中山先生曾極力稱許美國、瑞士是心目中理想的國族，根據我們現在的理解，請問美國與瑞士具有下列那些特色？
- (A) 國內主體民族佔了95% 以上
 - (B) 國內民族間相處未必和睦，但高度認同國家
 - (C) 境內雖有分離運動，但採公民投票和平解決
 - (D) 經多年努力，國內各民族已融合成一個單一民族
 - (E) 維護本族文化傳統，但同時尊重憲政體制
54. 近代中國民權思想的要求起因於：
- (A) 朝廷無法因應外患，而引發變法改革
 - (B) 不滿政權為少數統治階級控制
 - (C) 實行封建制度，階級無法流動
 - (D) 清末王權擴張，政府干預人民生活
 - (E) 儒教思想專制，人民缺乏宗教選擇
55. 依據我國的憲法，人民享有罷免權，下列何者卻是依法不能罷免？
- (A) 鄉公所科長
 - (B) 國中校長
 - (C) 監察委員
 - (D) 經濟部長
 - (E) 總統
56. 中國近代史上，那些舉動是以「獨立」為手段，卻是行日後領土復合之準備？
- (A) 唐景崧成立台灣民主國
 - (B) 武昌起義，黎元洪宣布獨立
 - (C) 溥儀於東北成立滿州國
 - (D) 唐繼堯組護國軍，宣布雲南獨立
 - (E) 庫倫活佛宣布獨立，成立蒙古人民共和國
57. 張三身兼數職，然而依法他的身分與職務不可能出現下列那些組合？
- (A) 法官、立法委員
 - (B) 市長、立法委員
 - (C) 市長、國大代表
 - (D) 立法委員、國大代表
 - (E) 外交部長、國大代表
58. 政府依法向人民課稅，為了節制私人財富在世代間過度累積，政府開徵何種稅收？
- (A) 地價稅
 - (B) 增值稅
 - (C) 遺產稅
 - (D) 贈與稅
 - (E) 交易稅
59. 古希臘學者亞里士多德（Aristotle）曾將政府與人民的關係比喻成「房屋的建造者與住屋的人」、「餐廳的廚師與食用的客人」，這些比喻與下列那些政治主張有關？
- (A) 權能區分
 - (B) 間接民權
 - (C) 均權制度
 - (D) 專家政治
 - (E) 地方自治
60. 清朝中葉以迄民國初年的中國知識分子，對於西方文化的挑戰，各有不同的回應，請問下列那些立場與中山先生的理念相符？
- (A) 以中學為體，西學為用
 - (B) 外國之長，率皆源自中國
 - (C) 徹底揚棄中國的陋習，全盤西化
 - (D) 先探究中西文化的得失，理解後再作取捨
 - (E) 整理國故，也要吸收西學；求兩者調和，也要有所創新

參、題組題

說明：第61至80題為題組，每組有2-3個子題，各子題皆是單一選擇題。選出正確選項標示在答案卡之「選擇題答案區」。每一子題答對得2分，答錯不倒扣。

第 61-63 題為題組

圖5是台灣某地海岸的素描圖。請回答下列問題：

61. 該素描所依據的視角方向是：

- (A)從南向北 (B)從北向南 (C)從東向西
(D)從東南向西北 (E)從西南向東北

62. 形成圖中右前方海岸類型的最基本地形營力是什麼？

- (A)差別侵蝕 (B)冰河挖掘 (C)火山噴發
(D)岩層變位 (E)河川襲奪



圖 5

63. 台灣從這種海岸出海的河川，最有可能出現下列那兩種河川地形？

- (A)河階、峽谷 (B)河階、蛇丘 (C)河階、牛軛湖
(D)峽谷、牛軛湖 (E)蛇丘、牛軛湖

第 64-66 題為題組

清代台灣某地的地方志，曾對當地的氣候有如下的描述：「氣候大抵暑多於寒，春冬頻旱，夏秋頻潦。西南雲蒸則滂沱，東北密雲鮮潤澤，所以雲行雨施，必在南風盛發之時。四時之風，南颶居多，因風擊浪，摧檣傾楫。」請根據上文，回答下列問題：

64. 引文描述的氣候特色，最有可能出現在下列那一個縣市？

- (A)宜蘭縣 (B)花蓮縣 (C)桃園縣 (D)南投縣 (E)高雄縣

65. 在該種氣候特色中，該地的平原地區，最可能出現的天然植被是什麼？

- (A)莽原 (B)雨林 (C)苔原 (D)針葉林 (E)闊針葉混合林

66. 下列五段詩歌中，何者係在描述該地區的農村景觀？

- (A)家長供秬黍，生計問牛羊 (B)平隴多栽稻，高崗半種茶
(C)夜來南風起，小麥覆蠶黃 (D)蔗園萬頃碧萋萋，一望龍蔥路欲迷
(E)三春雨足桑葉肥，家家飼蠶晝掩扉

第 67-69 題為題組

「該地區夏季由東南季風帶來的雨量，可達400公釐左右；地表原來覆蓋著稀疏的森林，林隙則為肥美的草原，早期是少數民族主要的牧場。二、三百年來，從事農業活動的漢人不斷移入，他們砍倒樹木，挖掉草皮，開闢田園。漢人改畜牧為農耕的結果，導致該地區在近年來，有面臨沙漠化的危機。」以上是中國某地區一則有關農業環境問題的報導，請問：

- 67.就中國的十一個農業區而言，該地區最可能位於那一個農業區內？
(A)西南水稻區 (B)冬麥高粱區 (C)冬麥小米區
(D)夏作綠洲區 (E)夏作雜糧春麥區
- 68.該地區稀疏的森林，其林相最可能是那一種？
(A)熱帶雨林 (B)季風雨林 (C)熱帶莽原
(D)溫帶混合林 (E)寒帶針葉林
- 69.早期在該地區從事畜牧活動的少數民族，最可能是那一族？
(A)壯族 (B)回族 (C)蒙族 (D)藏族 (E)彝族

第 70~72 題為題組

印尼是個由一萬三千多座島嶼所組成的國家，其中班達群島位於摩鹿加群島南側，從海上遠望，一座高約六百公尺的圓錐狀(1)，是該地最顯著特徵。該地的土壤與氣候，非常適合肉豆蔻樹的生長；居民將果實曬乾，以供外銷。此地在十七、八世紀時，是全球肉豆蔻的主要供應地，歐洲市場主要以(2)為轉口港，每年為其殖民母國帶來豐厚的財富。印尼人口眾多，族群、宗教和語言複雜，彼此屢有摩擦。如近兩年來，(3)兩大宗教團體連續發生衝突，影響經濟發展甚鉅。

- 70.空格(1)的正確答案是：
(A)冰山 (B)台地 (C)火山 (D)珊瑚礁 (E)石灰岩殘丘
- 71.空格(2)的正確答案是：
(A)漢堡 (B)倫敦 (C)馬賽 (D)里斯本 (E)阿姆斯特丹
- 72.空格(3)的正確答案是：
(A)天主教與基督教 (B)印度教與佛教 (C)基督教與回教
(D)印度教與回教 (E)天主教與佛教

第 73-75 題為題組

北部非洲的農村景觀，因地區不同，可分為二類：

東邊地區：在河流二側平地被闢成青翠的農田，栽種稻米、小麥、玉米和棉花；離河較遠的坡地，是櫛比鱗次的農舍，更遠的地方，則為荒涼的沙漠。

西邊地區：在山麓谷口的沖積扇或海岸平原，農田中散落著稀疏的橄欖、無花果等多年生喬木，沒有灌溉的耕地，冬季栽種小麥、大麥；有灌溉設施的田園，則栽培葡萄、柑橘、蔬菜、花卉等園藝作物。

請根據上述，回答下列問題：

- 73.東邊地區河岸的農田景觀，主要分布於那一種氣候類型區？
(A)熱帶沙漠 (B)熱帶莽原 (C)熱帶季風 (D)溫帶海洋性 (E)溫帶地中海型
- 74.西邊地區沒有灌溉的耕地，小麥栽培於冬季而不種於夏季，最主要的影響因素是：
(A)日照長短 (B)雨季分布 (C)市場需求 (D)糧食政策 (E)季節性移民
- 75.西邊地區農業景觀的形成和下列那一項因素的關係最密切？
(A)勞力供應的豐缺 (B)風速風向的變化 (C)殖民母國的影響
(D)土地面積的大小 (E)交通運輸的難易

第 76-78 題為題組

圖 6 為全球某月份的平均氣壓分布圖，請回答下列問題：

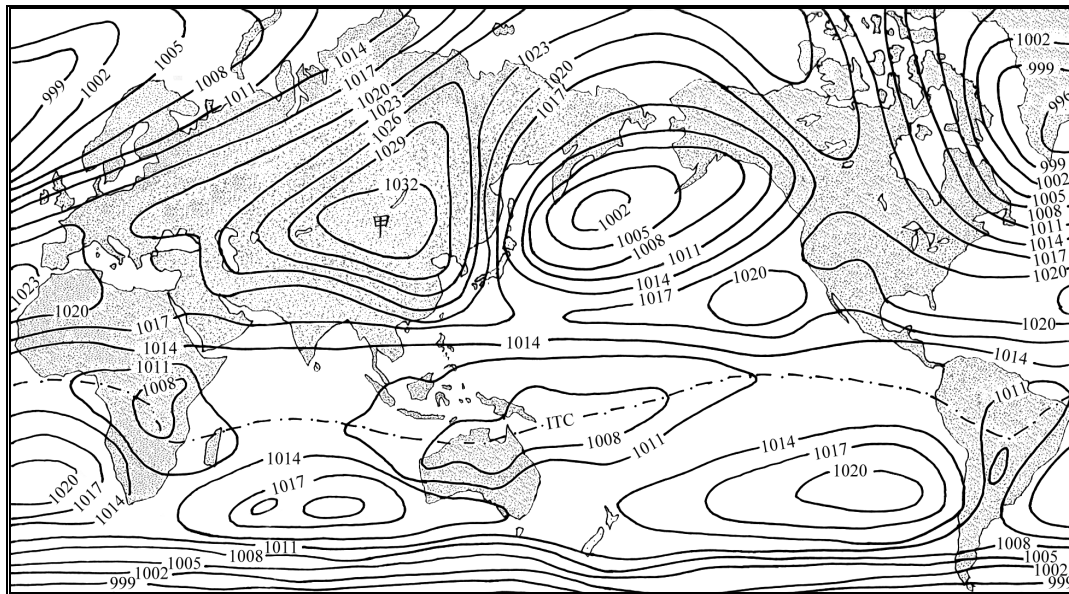


圖 6

- 76.圖 6 最可能代表那一個月份的氣候狀況？
(A)1月 (B)4月 (C)6月 (D)8月 (E)10月
- 77.下列何者正確地描述了甲區附近主要的空氣流動特性？
(A)風繞著甲區成逆時鐘旋轉 (B)從太平洋吹來潮濕的空氣
(C)四周空氣快速向甲區集中 (D)甲區附近空氣不斷上升
(E)乾燥的空氣從甲區附近向外吹送
- 78.除了緯度外，造成圖 6 此種氣壓分布最主要的因素是：
(A)植被差異 (B)洋流性質 (C)山脈走向 (D)地勢高度 (E)海陸分布

第 79-80 題為題組

圖 7 為濁水溪上游的地形圖，請依據該圖回答下列問題：

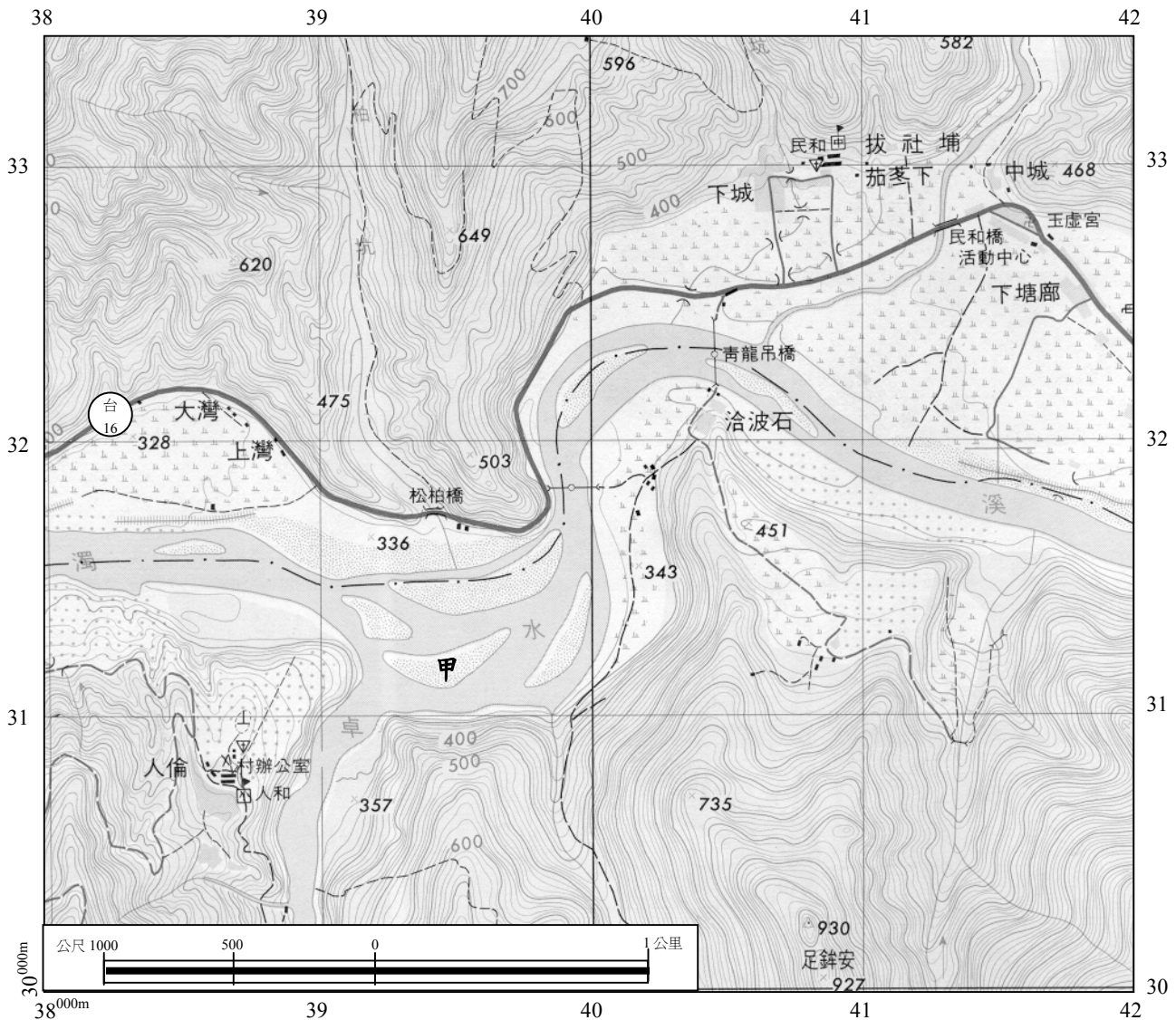


圖 7

79. 濁水溪中的「甲」(395312)是何種地形景觀？

- (A) 三角洲 (B) 瀉湖 (C) 沙洲 (D) 壺穴 (E) 池塘

80. 比較下列地點何者高度最高？

- (A) 足銓安(408302) (B) 松柏橋(394318) (C) 民和國中(409331)
(D) 村辦公室(386308) (E) 玉虛宮(417328)